



สรุปผลการตรวจราชการ ภาพรวมประเทศ

รอบที่ 2 ประจำปีงบประมาณ พ.ศ. 2565

ผลการตรวจราชการประเด็นที่ 6 : ระบบธรรมาภิบาล

โดย

นายแพทย์ภาณุมาศ ญาณเวทย์สกุล
ผู้ตรวจราชการเขตสุขภาพที่ 2

ผู้นำเสนอ

นางสาววรกมล อยู่ناع

ผู้อำนวยการกลุ่มตรวจสอบภายใน

สำนักงานปลัดกระทรวงสาธารณสุข

ประเด็นที่ 6 : ระบบธรรมาภิบาล

KPI

การกำกับติดตามการใช้จ่ายเงินตามแผนเงินบำรุง

สำนักงานสาธารณสุขจังหวัด

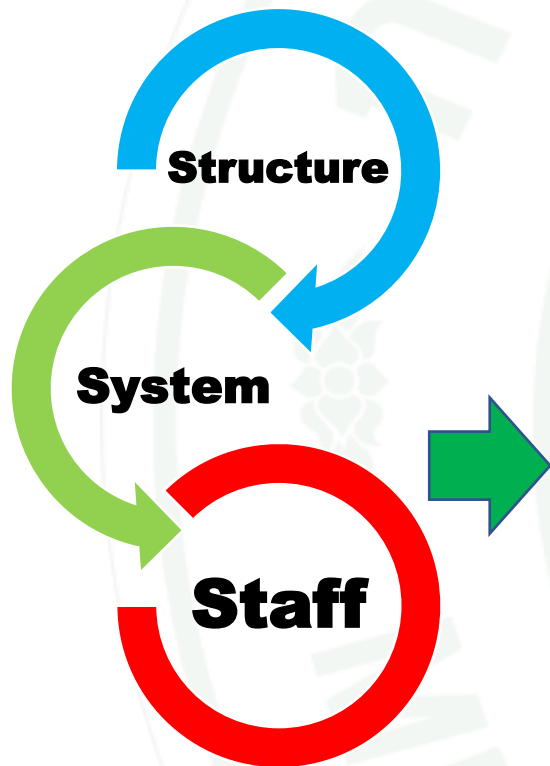
โรงพยาบาลศูนย์/โรงพยาบาลทั่วไป จำนวน 1 แห่ง

โรงพยาบาลชุมชน จำนวน 1 แห่ง

รวม 228 แห่ง



ติดตามความมี
ประสิทธิภาพของ
แผนเงินบำรุง ครอบคลุม
หน่วยบริการทุกแห่ง



4 P

Plan

Procurement

Port

Pay

การควบคุม
การใช้จ่ายเงิน
ตามแผนเงินบำรุง
ของหน่วยบริการ



เป้าหมาย/
ผลลัพธ์

รอบที่ 1

หน่วยบริการทุกแห่งมีแผนเงินบำรุงที่ได้รับอนุมัติ ร้อยละ 100

รอบที่ 2

ประสิทธิภาพการใช้จ่ายเงินนอกงบประมาณ (เงินบำรุง) ผ่านเกณฑ์ไม่น้อยกว่าร้อยละ 80

ผลการตรวจราชการประจำปีงบประมาณ พ.ศ. 2565

ผลลัพธ์

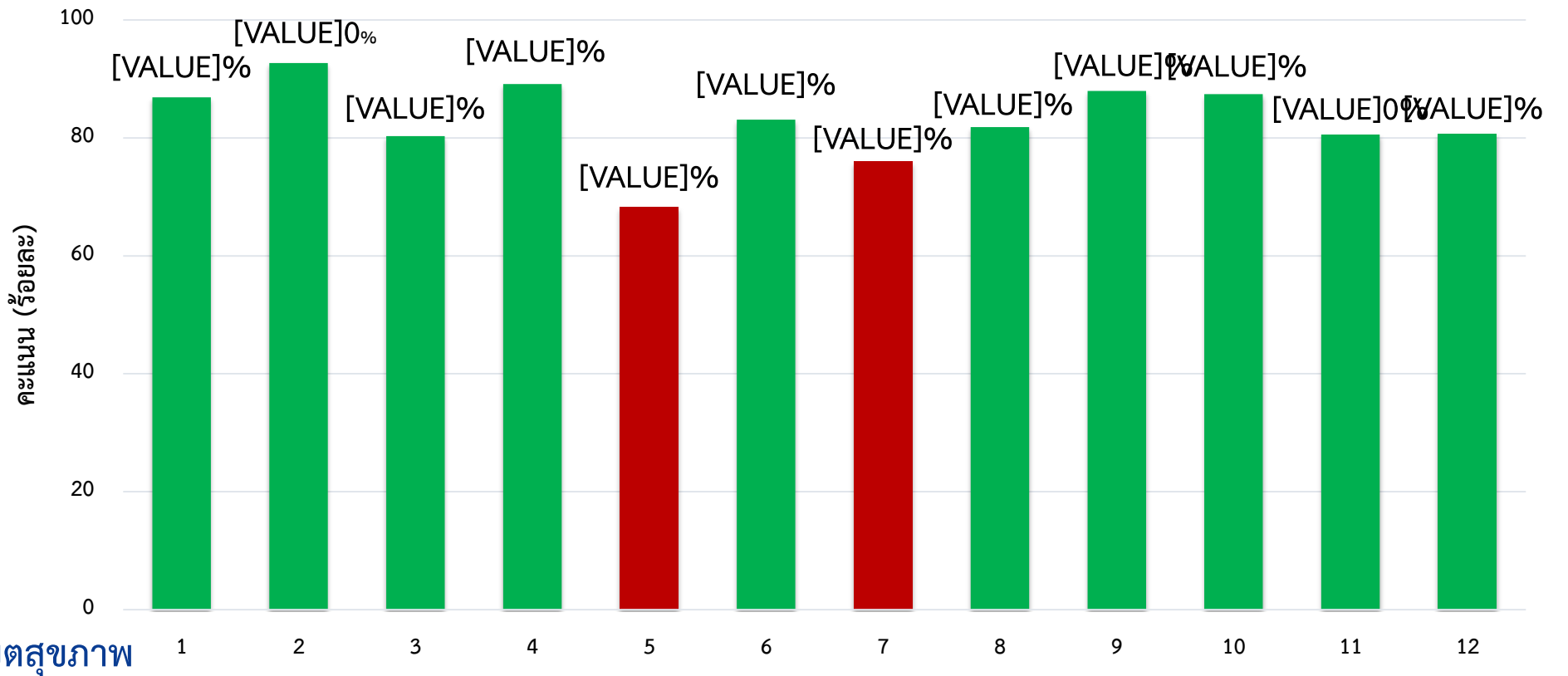


ผลประเมิน

ประสิทธิภาพการควบคุม กำกับ ติดตาม ด้านค่าใช้จ่ายตามแผนเงินบำรุง
ผ่านเกณฑ์ไม่น้อยกว่าร้อยละ 80

รอบที่ 2

แผนภูมิแสดงประสิทธิภาพการควบคุม กำกับ ติดตาม ด้านค่าใช้จ่ายตามแผนเงินบำรุง



ประสิทธิภาพด้านการใช้จ่ายเงินตามแผนเงินบำรุง



ข้อตรวจพบ

4 P

PLAN

1. การนำเข้าข้อมูลในการจัดทำแผนเงินบำรุงไม่ถูกต้อง/ครบถ้วน
2. แผนเงินบำรุงไม่สอดคล้องกับแผนจัดซื้อ/จัดจ้าง และแผนปฏิบัติการประจำปี
3. ไม่ได้จัดทำแผนกลยุทธ์ทางการเงิน (ล่วงหน้า ๓ ปี) กรณีมีสัญญาผูกพันมากกว่า ๑ ปี
4. . แผนปฏิบัติการโรงพยาบาล (รพช.) ไม่ได้จัดทำ
5. แผนจัดซื้อจัดจ้างไม่ครอบคลุม/ไม่ปรับแผนตามข้อเท็จจริง

PROCUREMENT

1. จัดซื้อจัดจ้างนอกแผน สุ่มเสี่ยงการแบ่งซื้อแบ่งจ้าง
2. กระบวนการจัดซื้อจัดจ้างเอกสารไม่ครบถ้วน และจัดซื้อโดยไม่ผ่านการอนุมัติ จากผู้มีอำนาจ
3. เอกสารการจัดซื้อ/จัดจ้างส่งเบิกล่าช้า และจัดทำเอกสารย้อนหลัง
4. เอกสารการจัดซื้อจัดจ้างสูญหาย
5. การจัดทำสัญญาจัดจ้างข้ามปีงบประมาณ

PORT

1. จัดทำบัญชีวัสดุไม่ครบทุกประเภท/ ไม่เป็นปัจจุบัน
2. การรับวัสดุเข้าคลัง และจ่ายออกทั้งจำนวนโดยไม่รายงานคลังย่อย
3. คณะกรรมการตรวจรับพัสดุครบถ้วนแต่วัสดุผากไว้ที่บริษัท
4. หัวหน้าคลังอนุญาตให้บริษัทยืมยาออกจากคลัง
5. การตรวจสอบพัสดุประจำปีไม่ครอบคลุมทุกประเภท

PAYMENT

1. การรับรู้เจ้าหนี้โดย ไม่มีเอกสารการจัดซื้อ/จ้าง
2. เจ้าหนี้ค้างนาน
3. ไม่มีระบบบริหารจัดการเจ้าหนี้การค้า
4. ไม่รายงานเจ้าหนี้ค้างชำระเสนอผู้บริหารทราบ
5. ขาดการสอบทานและยืนยันยอด ความมีอยู่จริงของเจ้าหนี้

ปัญหา/จุดร่วม หรือความเสี่ยงต่อความสำเร็จของงาน



STRUCTURE

- การขับเคลื่อนแผนปฏิบัติงานประจำปี แผนเงินบำรุง และแผนจัดซื้อจัดจ้างไม่สอดคล้องกัน
- ส่วนกลางไม่มีผู้รับผิดชอบในการกำกับเกี่ยวกับเงินนอกงบประมาณที่ชัดเจน
- จุดจัดซื้อ/คลังเก็บวัสดุหลายจุด ส่งผลให้การบริหารพัสดุไม่มีประสิทธิภาพ

SYSTEM

- ขาดการบูรณาการจัดทำแผนเงินบำรุงและการ Monitor ระดับจังหวัด
- ขาดเครื่องมือด้านเทคโนโลยีช่วยในการควบคุม กำกับ ติดตามแผนเงินบำรุงให้เป็นไปแนวทางเดียวกัน
- ใช้โปรแกรมหลากหลายในการบริหารจัดการคลังพัสดุ ส่งผลให้มีความเสี่ยงของระบบการควบคุมคลังพัสดุ
- ขาดการควบคุม กำกับ และการรายงานทรัพย์สินของหน่วยงาน

STAFF

- ผู้ปฏิบัติงานเข้าใจคลาดเคลื่อนเกี่ยวกับแผนเงินบำรุง และแผน Planfin
- ผู้ควบคุมด้านการจัดซื้อ/ควบคุมคลังขาดทักษะ ประสบการณ์และความเข้าใจเกี่ยวกับระเบียบที่เกี่ยวข้อง
- ภาระงานด้านพัสดุ (รพช.) จำนวนมาก อัตรากำลังไม่เพียงพอ
- ไม่มีกรอบโครงสร้าง (รพช.) นักวิเคราะห์นโยบายและแผนในการจัดทำแผนยุทธศาสตร์ แผนปฏิบัติการ แผนเงินบำรุง

ข้อเสนอแนะ เพื่อการปรับปรุงพัฒนา



รพศ. /รพท. และ รพช.

กระบวนการจัดทำ และขออนุมัติแผน

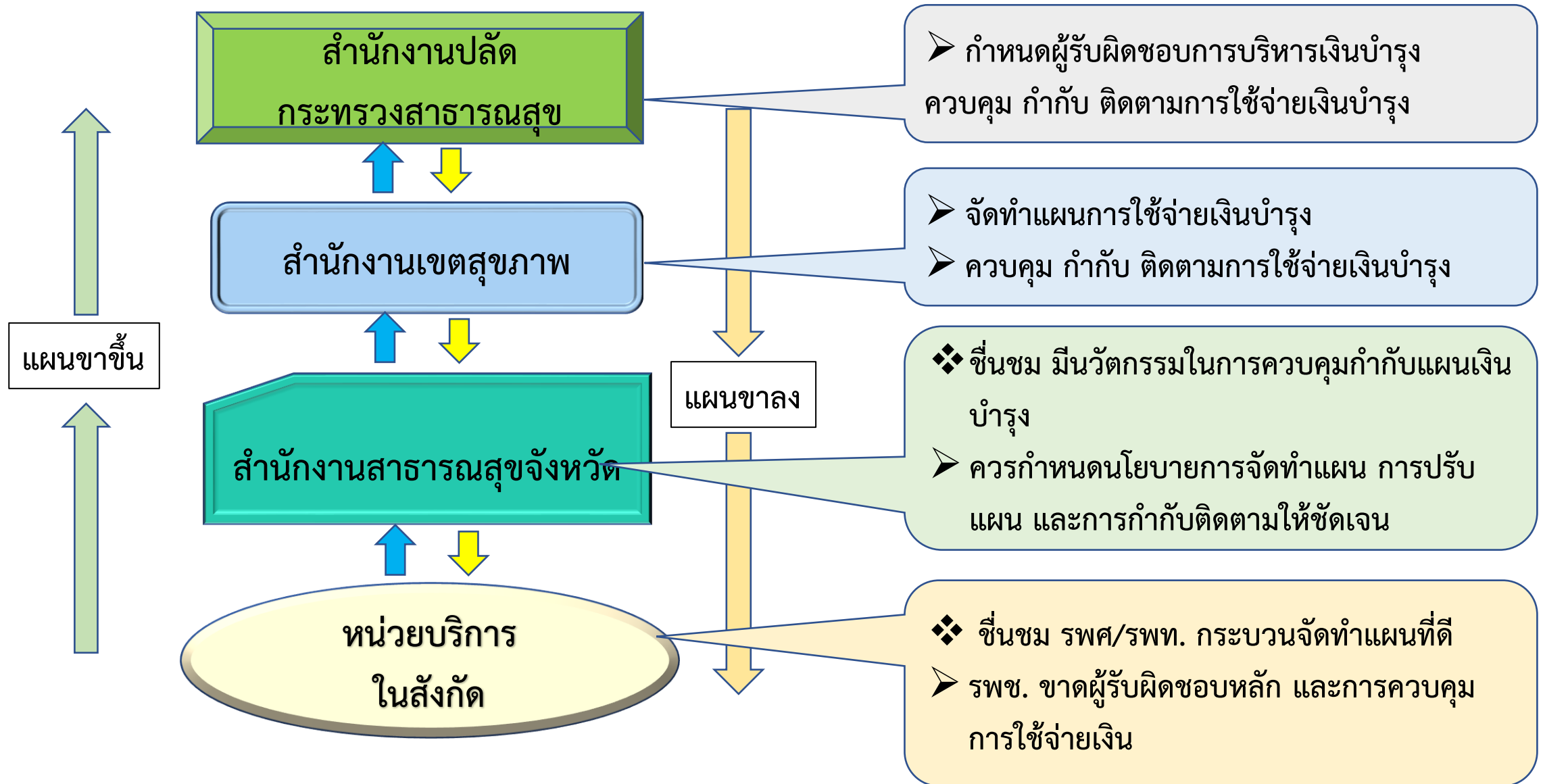
๑. งานแผนและยุทธศาสตร์เป็นเจ้าภาพรวบรวม แผนเงินบำรุง แผนปฏิบัติการจัดซื้อ/จ้าง เสนอและขออนุมัติ นพ.สสจ.
๒. - ควบคุม กำกับ การใช้จ่ายให้เป็นไปตามกรอบที่ได้รับอนุมัติ และรายงานแผน - ผลผู้บริหารทราบ
- ทบทวนปรับแผนเงินบำรุงให้สอดคล้องแผนซื้อ/จ้าง
๓. - ตั้งงบกลาง/มีแผนกลยุทธ์ทางการเงินรองรับการก่อหนี้ผูกพันเกิน ๑ ปี
- การจัดซื้อ/จ้าง และการควบคุมพัสดุถือปฏิบัติตามระเบียบพัสดุ
- จัดหาเครื่องมือด้านเทคโนโลยีช่วย และวางระบบการควบคุมคลัง
- กำหนดแนวทางการบริหารเจ้าหนี้ชัดเจนเป็นรูปธรรม
- สอบทานและยืนยันยอดเจ้าหนี้ที่แท้จริง

สำนักงานสาธารณสุขจังหวัด

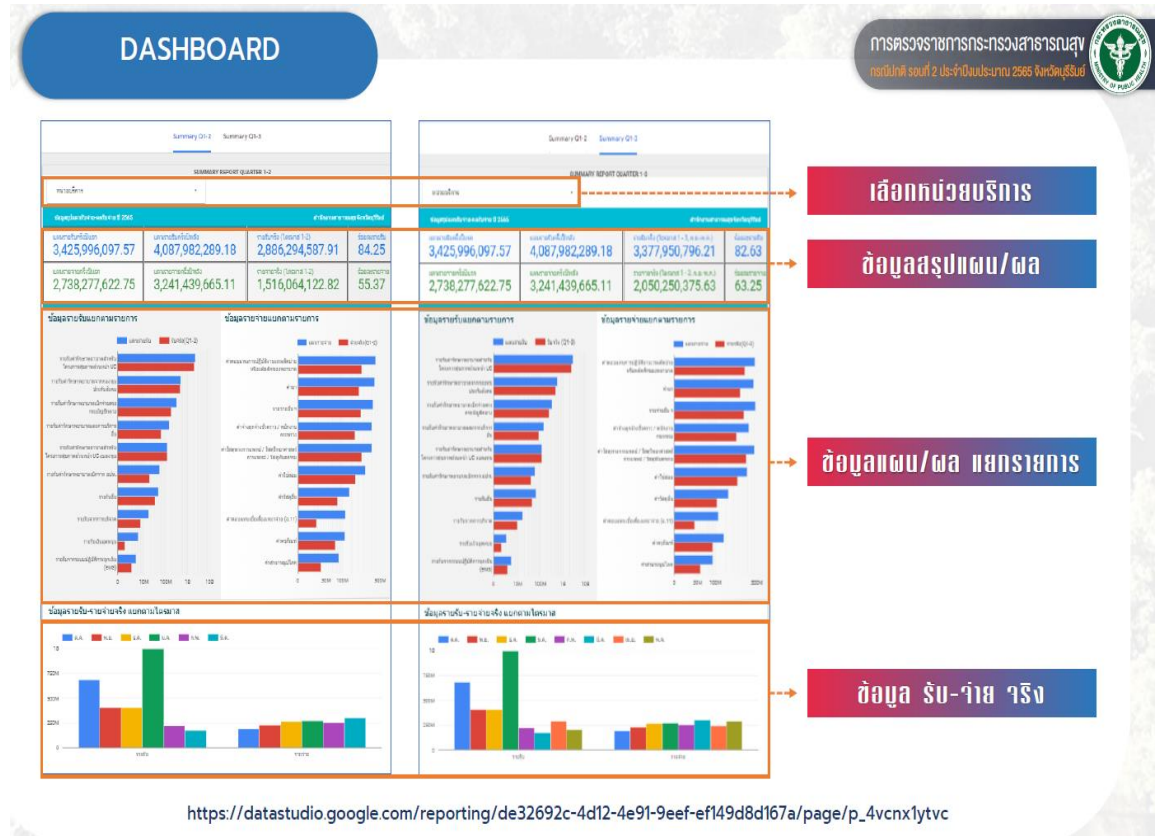
กระบวนการควบคุมกำกับ ติดตาม ประเมินผล

๑. - สอบทานแผนรายรับ - จ่ายเงินบำรุง และแผนจัดซื้อ/จ้างให้ สอดคล้องกัน
- สรุปวิเคราะห์แผน - ผลการดำเนินงานตามแผนเงินบำรุง และ รายงานผู้บริหารทราบทุกไตรมาส
๒. - ทีมพี่เลี้ยง (Coaching) ตรวจเยี่ยม ติดตามแผนเงินบำรุงประจำปี เชื่อมโยงทั้งระบบ (ด้านรับ-จ่าย) ตั้งแต่กระบวนการซื้อ/จ้าง การบริหารคลัง ความถูกต้องระบบบัญชี/การบริหารเจ้าหนี้ และ ระบบจัดเก็บรายได้
๓. วิเคราะห์เปรียบเทียบแผนผล รายรับ - รายจ่าย
- นำประเด็นข้อตรวจพบแก้ไขปรับปรุง
- แลกเปลี่ยนเรียนรู้ทีม เพื่อพัฒนาเพิ่มศักยภาพผู้ปฏิบัติ
- รายงานนายแพทย์สาธารณสุขจังหวัดทราบ

ข้อเสนอเชิงนโยบาย : การกำกับ ติดตาม และการบริหารแผนเงินนอกงบประมาณ (เงินบำรุง)



นวัตกรรมระดับจังหวัดบุรีรัมย์



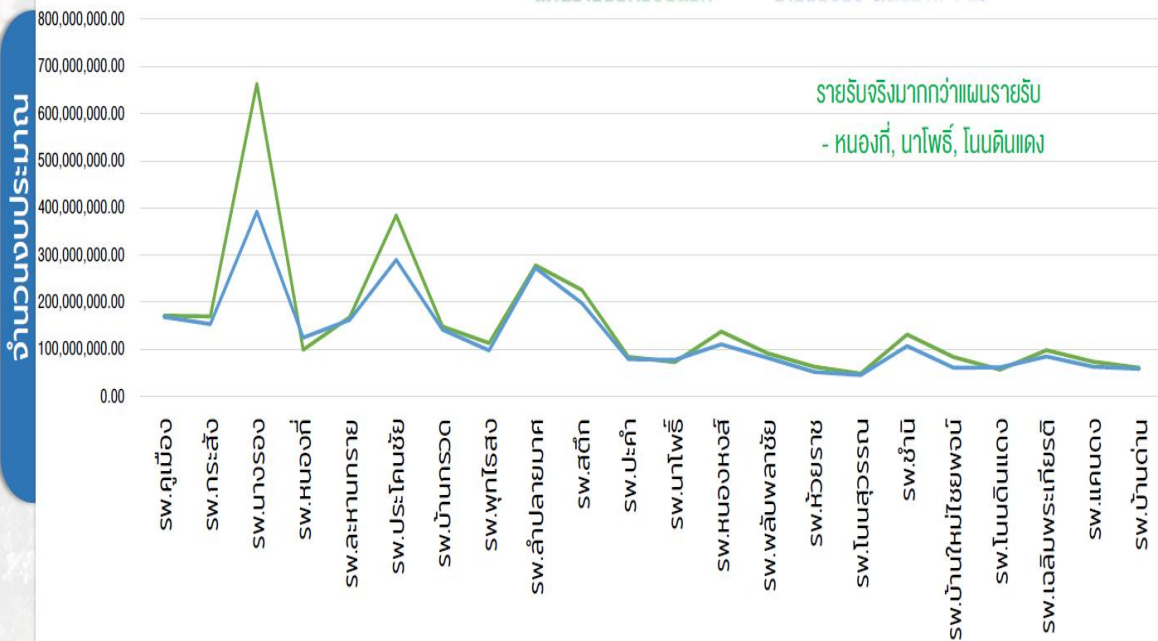
นวัตกรรมระดับจังหวัดบุรีรัมย์

การตรวจราชการกระทรวงสาธารณสุข
กรณีปกติ รอบที่ 2 ประจำปีงบประมาณ 2565 จังหวัดบุรีรัมย์



เปรียบเทียบ แผนรายรับ และ รายรับจริง

—แผนรายรับครึ่งปีแรก —รายรับจริง (ไตรมาส 1-2)



หน่วยบริการ

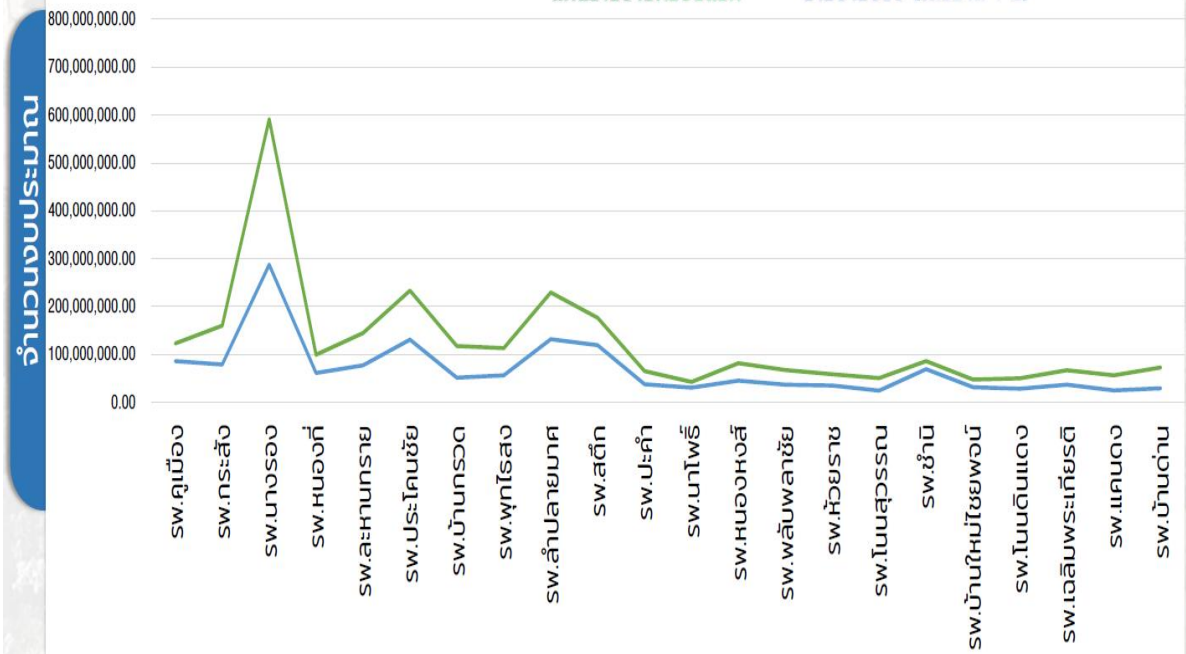
รายรับจริงมากกว่าแผนรายรับ
- หนองกี่, นาโพธิ์, โนนดินแดง

การตรวจราชการกระทรวงสาธารณสุข
กรณีปกติ รอบที่ 2 ประจำปีงบประมาณ 2565 จังหวัดบุรีรัมย์



เปรียบเทียบ แผนรายจ่าย และ รายจ่ายจริง

—แผนรายจ่ายครึ่งปีแรก —รายจ่ายจริง (ไตรมาส 1-2)



หน่วยบริการ



Thank You



02-590-1545



internal_audit_moph@hotmail.com



<https://iad.moph.go.th>



กลุ่มตรวจสอบภายใน สำนักงานปลัดกระทรวงสาธารณสุข

ตึกสำนักงานปลัดกระทรวงสาธารณสุข อาคาร 5 ชั้น 4 ถนนติวานนท์ ต.ตลาดขวัญ อ.เมือง จ.นนทบุรี 11000